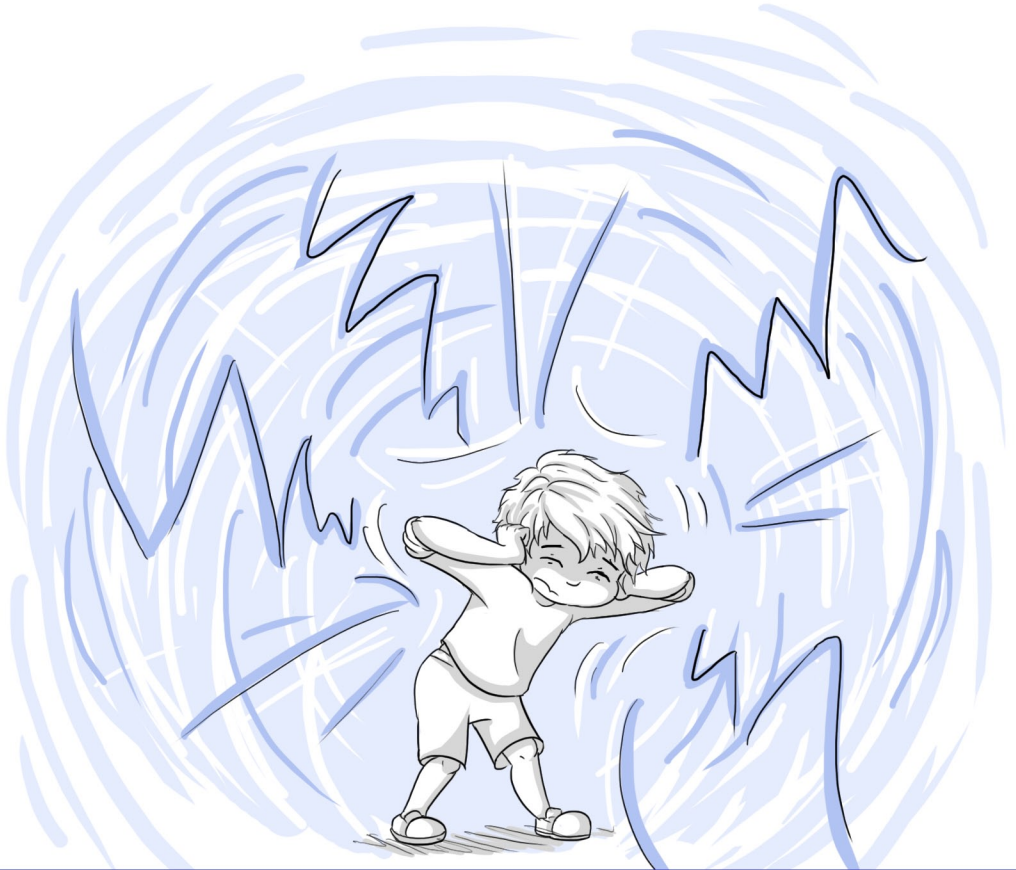




Le GAMP et Inforautisme présentent



LE DÉPISTAGE PRÉCOCE DE L'AUTISME PAR LE M-CHAT

Un outil de détection accessible à tous

LES TROUBLES DU SPECTRE DE L'AUTISME (TSA)

L'autisme est un **trouble du développement** qui touche au moins **1 naissance sur 100**.

Il se caractérise par un fonctionnement différent du cerveau dans les domaines des relations sociales, de la communication et du langage. L'autisme est d'origine génétique et neurologique, et ne se guérit pas. Néanmoins, des interventions précoces adaptées permettent à l'enfant de progresser plus rapidement.

Le diagnostic est souvent établi tardivement, entre 4 et 6 ans, mais il est possible de **détecter les premiers signes de l'autisme vers 18 mois**, voire plus tôt. Un bébé peu communicatif, très passif ou au contraire très irritable, qui ne regarde pas dans les yeux ou qui ne tend pas les bras pour être soulevé, inquiète souvent son entourage dès les premiers mois de vie.

Vers 18 mois, il est possible de dépister de manière fiable les signes d'alerte de l'autisme par l'observation du comportement de l'enfant.

Les différents intervenants de la petite enfance (gardiennes, puéricultrices, personnel ONE, pédiatres et médecins de famille) **doivent être informés** afin de reconnaître certains signes précoces d'un trouble du développement.

QU'EST CE QUE LE M-C.H.A.T. ?

(Modified Check-list for Autism in Toddlers)

Le M-C.H.A.T.* est un questionnaire de 23 items conçu à partir du C.H.A.T. (Checklist for Autism in Toddlers) élaboré par Simon Baron-Cohen en 1992. Des chercheurs américains ont augmenté la sensibilité du CHAT en ajoutant d'autres items.

Le **M-C.H.A.T. a été validé** auprès de milliers d'enfants et existe en plusieurs langues. Il représente actuellement **l'outil le plus fiable pour un dépistage** des premiers signes d'autisme chez les jeunes enfants.

Six items (en gras dans les réponses au questionnaire) ont été identifiés comme pouvant **prédire l'autisme**. Ainsi, l'absence de certains comportements, ou des perturbations importantes de ceux-ci, doivent être considérées comme des signes d'alerte.

M-C.H.A.T.

Veillez remplir le questionnaire qui suit en vous basant sur le comportement habituel de l'enfant. Essayez de répondre à toutes les questions. Si le comportement est exceptionnel (si vous ne l'avez observé qu'une ou deux fois seulement), veuillez répondre à l'item par la négative.

Barrez la mauvaise réponse.



1. Est-ce que votre enfant aime qu'on le balance, ou qu'on le fasse rebondir sur vos genoux ?

OUI - NON

2. Est-ce qu'il manifeste de l'intérêt pour les autres enfants ?

OUI - NON

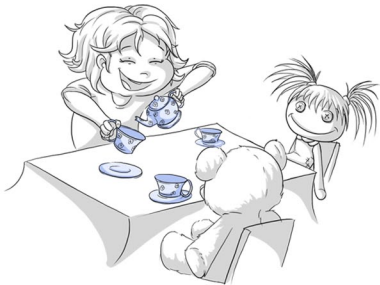
3. Est-ce que votre enfant aime grimper sur les choses, comme les escaliers par exemple ?



OUI - NON

4. Est-ce que votre enfant aime jouer à faire coucou ou à cache-cache ?

OUI - NON



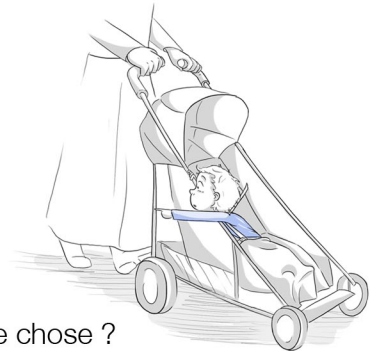
5. Est-ce que votre enfant joue de temps en temps à faire semblant (par exemple parler au téléphone, s'occuper de poupées ou d'autres choses) ?

OUI - NON

6. Est-ce que votre enfant utilise parfois son index pour désigner ou demander quelque chose ?

OUI - NON

7. Est-ce que votre enfant utilise parfois son index pour désigner ou indiquer son intérêt pour quelque chose ?



OUI - NON

8. Est-ce que votre enfant joue de façon adéquate avec de petits jouets (ex. petites voitures, blocs...) sans limiter son comportement à les porter à sa bouche, chipoter avec ou les laisser tomber ?

OUI - NON

9. Est-ce que votre enfant vous apporte régulièrement des objets pour vous montrer quelque chose ?

OUI - NON

10. Est-ce que votre enfant soutient le regard plus qu'une ou deux secondes ?

OUI - NON



11. Est-ce que votre enfant semble hypersensible au bruit (par exemple en se bouchant les oreilles) ?

OUI - NON

12. Est-ce que votre enfant sourit en réponse à votre visage ou à votre sourire ?

OUI - NON

13. Est-ce que votre enfant vous imite (par exemple si vous faites une grimace) ?

OUI - NON

14. Est-ce que votre enfant répond à son prénom quand on l'appelle ?

OUI - NON



15. Si vous lui montrez un jouet de l'autre côté de la pièce, est-ce que votre enfant regarde dans cette direction ?

OUI - NON



16. Est-ce que votre enfant marche ?

OUI - NON

17. Est-ce que votre enfant regarde vers les choses que vous regardez ?

OUI - NON

18. Est-ce que votre enfant fait des gestes inhabituels des doigts devant son visage ?

OUI - NON

19. Est-ce que votre enfant essaie d'attirer votre attention vers sa propre activité ?

OUI - NON

20. Vous êtes-vous déjà demandé si votre enfant était sourd ?

OUI - NON

21. Est-ce que votre enfant comprend ce que les gens disent ?

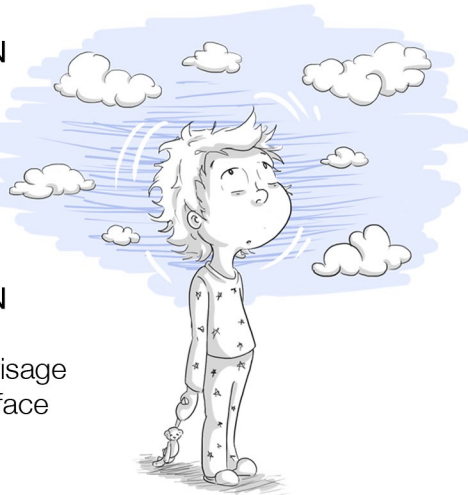
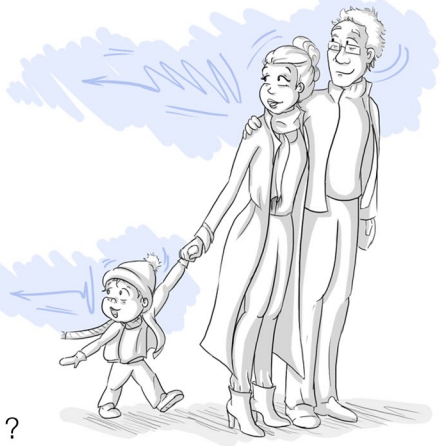
OUI - NON

22. Est-ce que parfois votre enfant regarde dans le vide, ou est-ce que son regard erre sans but ?

OUI - NON

23. Est-ce que votre enfant observe votre visage pour vérifier votre réaction quand il est face à une situation inhabituelle ?

OUI - NON



COMMENT VÉRIFIER LES RÉPONSES

Pour chaque question, comparez votre réponse avec celle de la grille ci-dessous. Parmi les réponses, **six items sont critiques pour l'autisme et sont marqués en gras**.

Les résultats du test doivent vous alerter **si au moins 2 items critiques (en gras) ou trois items au total** sont identiques aux réponses de la grille.

Grille de décodage

1. NON	2. NON	3. NON	4. NON	5. NON	6. NON
7. NON	8. NON	9. NON	10. NON	11. OUI	12. NON
13. NON	14. NON	15. NON	16. NON	17. NON	18. OUI
19. NON	20. OUI	21. NON	22. OUI	23. NON	

EN CAS DE DOUTE, QUE FAIRE ?

Si vous détectez des signes d'alerte pour l'autisme, veuillez consulter rapidement votre pédiatre ou un service spécialisé. **Le M-CHAT n'est pas conçu pour être interprété par les parents** qui effectuent les observations et notent les réponses aux items. En fonction des réponses, l'enfant pourrait présenter un trouble de l'autisme, un retard de développement ou une autre difficulté. Pour établir un diagnostic, des tests plus approfondis sont nécessaires.

L'autisme étant encore peu ou mal connu en Belgique francophone, assurez-vous que les professionnels consultés **connaissent le M-C.H.A.T. ou le programme de détection STARTER.**
(<http://www.susa.be/index.php/services/projets/105-start-er>)

Les Centres de Référence pour l'Autisme sont les services habilités à **poser un diagnostic fiable** par des équipes multidisciplinaires formées.

Par la suite, **un accompagnement éducatif et comportemental sera nécessaire** afin de permettre à l'enfant de progresser. Il devra s'appuyer sur des bonnes pratiques reconnues : **méthode Denver, PECS, TEACCH, ABA.**

INFORMATIONS ET REFERENCES UTILES

Le Centre de Référence en Autisme 'Jean-Charles Salmon'
du Service Universitaire Spécialisé pour personnes avec Autisme

Rue Brisselot, 11, 7000 Mons

Tél.: 065/55 48 60 E-mail: susa-sda@susa.be

Site : <http://www.susa.be/>

Le Centre de Référence des troubles du spectre autistique
des Cliniques Universitaires Saint-Luc

Av. Hippocrate, 10, 1200 Bruxelles

Tél.: 02/764 20 30 E-mail: pedopsychiatrie@uclouvain.be

Site : <https://www.saintluc.be/services/medicaux/psy-infanto-juvenile>

Le Centre de Ressources Autisme Liège
Polycliniques Universitaires Lucien Brull

Quai Godefroid Kurth, 45, 4020 Liège

Tél.: 04/270 32 78 E-mail: cral@chu.ulg.ac.be

Site : <https://www.chuliege.be/>

Le Centre de Référence pour le diagnostic et la prise en charge
des troubles du spectre autistique de l'HUDERF

Av. J.J. Crocq, 15, 1020 Bruxelles

Tél. : 02/477 21 74 E-mail : carine.dubois@huderf.be

Site : <https://www.huderf.be/fr/pluri/ted/>

SUSA Bruxelles service d'accompagnement spécialisé en autisme

Rue d'Enghien, n°40, 1080 Molenbeek-St-Jean

Tél. : 02/346 41 70 Site : <http://www.susa.be/>

Participate-Autisme : <https://www.participate-autisme.be/>

(Vous y trouverez également des informations sur l'autisme et son accompagnement ainsi que les Centres de Référence Autisme en Flandre)

Les Formations du GAMP : ABA et PECS

<https://www.gamp.be/fr/nos-realizations/nos-formationen>

LES ASSOCIATIONS

→ GAMP



Le GAMP (Groupe d'Action qui dénonce le Manque de Places pour les personnes handicapées de grande dépendance) est un mouvement de pression citoyen.

Il revendique pour les personnes handicapées de grande dépendance le droit à l'accueil adapté, aux aides spécialisées et à l'inclusion sociale au même titre que tous les citoyens.

INFOS:

Tél: 02/672.13.55 - 0471/30.40.64

info@gamp.be - www.gamp.be

www.facebook.com/legampbelgique

Rue du Méridien, 22 - 1210 Saint-Josse-ten-Noode - Bruxelles

→ INFORAUTISME



Inforautisme a comme objectifs principaux l'information, l'aide et le soutien aux personnes avec autisme ou troubles apparentés ainsi qu'à leurs familles.

Inforautisme défend le droit des personnes autistes à un accompagnement adapté tout au long de la vie, en ligne avec les recommandations de bonnes pratiques belges et internationales.

INFOS:

Tél: 02/673.03.12 - 0471/30.40.64

info@inforautisme.be - www.inforautisme.be

www.facebook.com/inforautisme

Clos du Bergoje, 20 - 1160 Auderghem - Bruxelles